

SOP : Mise à jour micrologiciel en locale et à distance

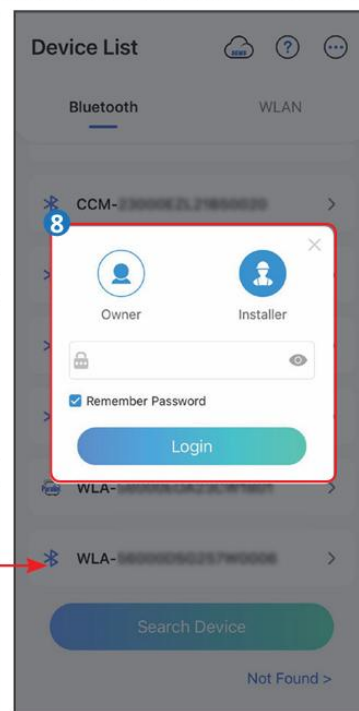
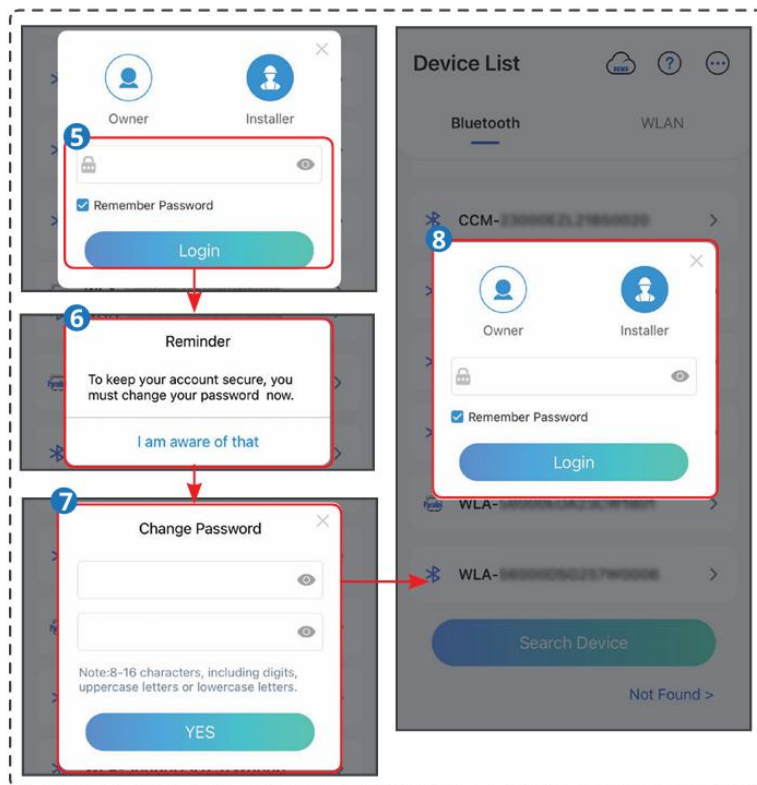
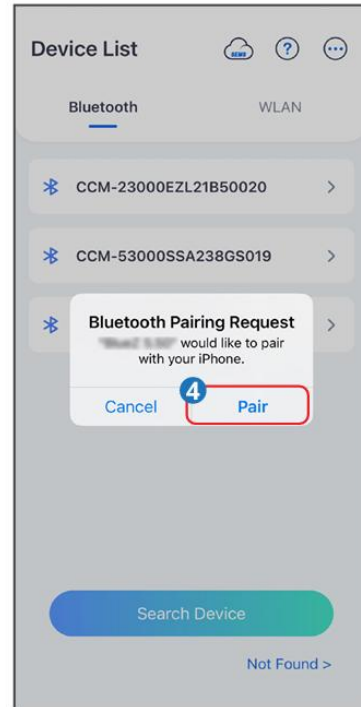
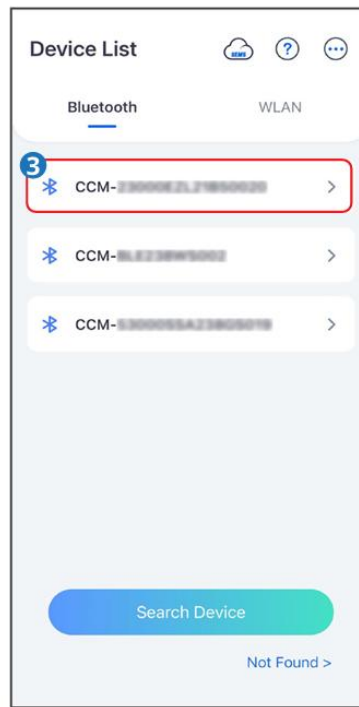
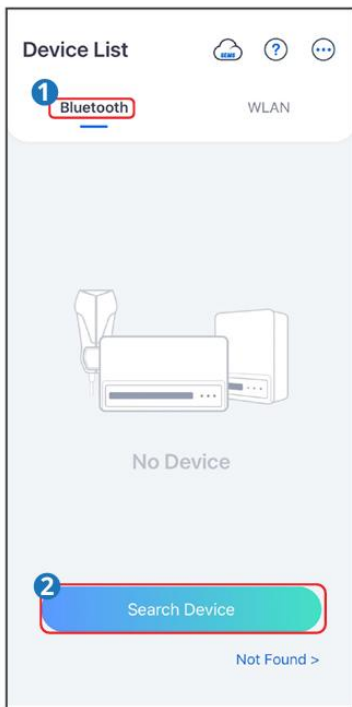
En locale avec la clé Bluetooth

À quoi ressemble le kit Bluetooth ?



Installation du kit Bluetooth et activation de la fonction Bluetooth sur le téléphone mobile.

1. Désinstallez le kit Wi-Fi et insérez le kit Bluetooth dans le port COM
2. Éteignez l'onduleur et attendez que tous les indicateurs lumineux s'éteignent complètement.
3. Rallumez l'onduleur une fois qu'il est totalement éteint avec tous les voyants sur l'onduleur éteints.
4. Activez le Bluetooth sur votre téléphone, mais **ne l'associez pas directement** via les paramètres Bluetooth de l'appareil.
5. L'association doit être effectuée uniquement via l'application dédiée, donc nous vous recommandons de vous rendre directement dans la liste des appareils Bluetooth sur l'application **SolarGo** pour établir la connexion.
Lors de la première connexion avec l'appareil via Bluetooth **sur SolarGo**, une fenêtre d'appairage apparaîtra **sur SolarGo**. Il vous suffira d'appuyer sur **Appairer** pour poursuivre la connexion.
6. Connectez-vous en tant que **Propriétaire** ou **Installateur** avec le **mot de passe initial : 1234**.



Mise à jour du micrologiciel (firmware) :



1. **Accédez aux paramètres** (icône à trois points) → **Info Micrologiciel**.
2. **Cliquez sur "Rechercher une mise à jour"** en bas de l'écran.
3. **Mise à jour de l'ARM :**
 - Cliquez sur **"Mise à jour du firmware"** sous la version d'ARM.
 - Appuyez sur le bouton **"Mise à jour"**, lisez attentivement le rappel, puis confirmez.
 - **Après la mise à jour, l'onduleur redémarrera**, entraînant une déconnexion Bluetooth sur **SolarGo**.
 - **Reconnectez-vous en Bluetooth** sur **SolarGo**.
4. **Mise à jour du DSP :**
 - Retournez dans **Paramètres** → **Info Micrologiciel** → **"Rechercher une mise à jour"**.
 - Cliquez sur **"Mise à jour du firmware"** sous la version de DSP.
 - Appuyez sur **"Mise à jour"**, lisez attentivement le rappel, puis confirmez.
 - **Après la mise à jour, l'onduleur redémarrera** et vous serez **déconnecté du Bluetooth** sur **SolarGo**.
 - **Reconnectez-vous en Bluetooth** sur **SolarGo**.
5. **Vérification :**
 - Retournez dans **Paramètres** → **Info Micrologiciel**.
 - Vous pourrez vérifier que les versions **ARM et DSP** ont bien été mises à jour.

Ci-dessous, vous trouverez la vidéo guide correspondant, à visionner **du début jusqu'à 0m56**.

[MAJ firmware onduleur.mp4](#)

A distance avec l'app SEMS PLUS

Si l'onduleur est connecté à Internet et en ligne dans notre plateforme de supervision **en continu**, une notification de mise à jour apparaîtra automatiquement **en point rouge** dans l'app SEMS Plus le lendemain de la mise en service.

